



# REPTE 2



## → Historia/presentació de l'escola:

En una petita comunitat rural envoltada de boscos, hi havia un grup de pedagogs apassionats que estaven en desacord amb el sistema educatiu convencional, que semblava centrar-se massa en l'academicisme i menys en el creixement personal dels infants.

Després de molt temps de reflexió, reunions i planificació, van crear una escola en un petit poble de muntanya enmig de la natura on aquesta fos un element clau per poder dur a terme el procés d'ensenyament-aprenentatge d'una manera diferent.

Els pedagogs tenien ben clar quin seria el motor que impulsaria aquell centre educatiu, aquest eren els somnis i les passions dels infants, a partir dels quals naixeria la seva educació i mitjançant aquesta podrien desenvolupar habilitats, adquirir coneixements...

Amb l'ajuda de les donacions de persones externes, van poder adquirir un gran terreny envoltat d'arbres i van començar a construir l'escola. En lloc de les aules tradicionals, van optar per edificis sostenibles i integrats amb el seu entorn natural, fomentant l'aprenentatge al aire lliure i el contacte directe amb la natura.

El personal docent, compost per educadors amb una visió similar, es va escollir de manera que tinguessin motivació per impartir una metodologia alternativa i tenir capacitat per inspirar i guiar als alumnes.

Amb el temps, "El Bosc dels Somnis" s'ha convertit en un referent en l'educació holística i l'aprenentatge basat en somnis i experiències personals, atraient famílies de tota la regió que buscaven una educació més enriquidora i significativa pels seus fills.

## → Definició de funcions del director, cap d'estudis, secretari, coordinadors, claustre, etc.

### **DIRECTOR:**

Representa el centre, dirigeix i coordina totes les activitats del centre, exerceix la direcció pedagògica, promou la innovació educativa, impulsa plans, exerceix la cap de tot el personal, afavoreix la convivència, impulsa la col·laboració de les famílies, impulsa la col·laboració de les famílies, impulsa avaluacions internes, realitza contractacions d'obres i serveis, proposa nomenaments i tancament d'equip directiu.



### **CAP D'ESTUDIS:**

La cap del personal docent, elabora horaris del professorat i l'alumnat, elabora el pla de reunions de l'Equip Tècnic de Coordinació Pedagògica i les sessions d'avaluació, coordina activitats de caràcter acadèmic i d'orientació, garanteix el compliment de les programacions.

### **SECRETARI:**

Ordena el règim administratiu, fa pressupost d'ingressos i despeses, aixeca l'acta de sessions de govern del centre, custodia els llibres oficials, porta l'inventari, ordena el règim econòmic del centre.

### **EQUIP DIRECTIU:**

Formula propostes per l'elaboració de projectes educatius, aprova i avalua la concreció curricular, fixa els criteris d'avaluació, orientació i recuperació de l'alumnat, analitza i valora el funcionament general del centre, contribueix a un clima adequat de convivència.

### **CONSELL ESCOLAR:**

Avalua projectes i PGA programació general anual, participa en la selecció del director, coneix la resolució de mesures disciplinàries, proposa mesures per millorar la convivència, analitza i valora el funcionament del centre.

### **TUTOR:**

Coordina el procés d'avaluació dels alumnes, adopta mesures en cas de NEE, facilita la integració dels alumnes en el grup, orienta l'alumnat, informa els pares de l'avaluació dels seus fills, fomenta la cooperació educativa entre professorat i pares.

### **EQUIP DE CICLE:**

Fa propostes per elaborar el projecte curricular, organitza les ensenyances del cicle, realitza les adaptacions curriculars significatives, proposa activitats complementàries, vetlla per la continuïtat de les accions educatives en cada etapa.

### **LA DIRECCIÓ DESIGNA A COORDINADOR DE CICLE QUE:**

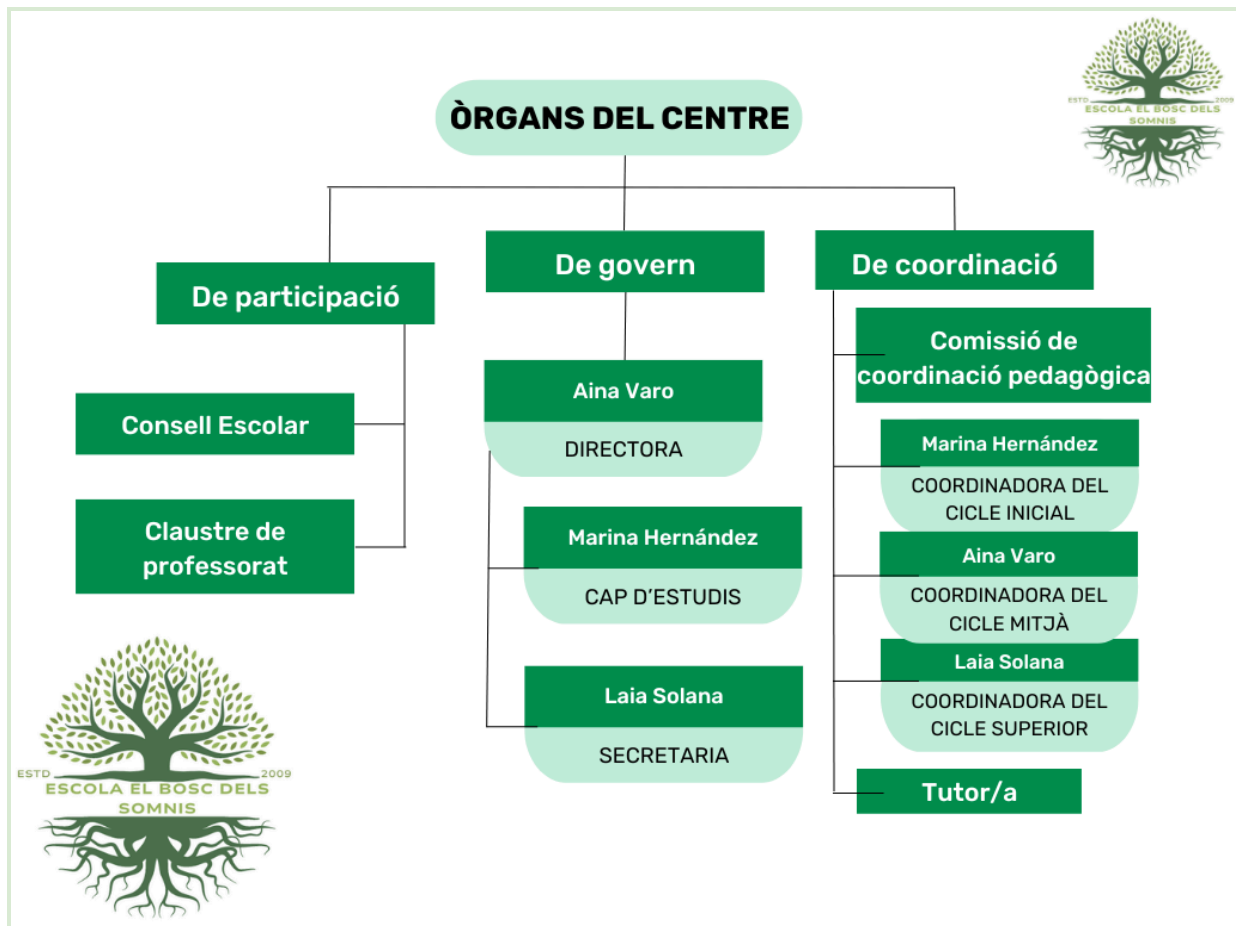
Participa en l'elaboració del projecte curricular, coordina amb la cap d'estudis les funcions de tutoria de l'alumnat del cicle, coordina les ensenyances del cicle.



## DIRECCIÓ+CAP D'ESTUDIS+COORDINACIÓ CICLES= COMISSIÓ DE COORDINACIÓ PEDAGÒGICA

Analitza el context cultural i sociolingüístic del centre, coordina l'elaboració, redacció i revisió de projectes curriculars, elabora propostes de criteri per elaborar les adaptacions curriculars, assegura la coherència del projecte educatiu de centre, vetlla pel compliment i avaluació dels projectes curriculars en la pràctica docent.

→ Elaboració de l'organigrama del centre





## → Com ens organitzem i ens gestionem: òrgans unipersonals, òrgans col·legiats

En el nostre centre per tal de que hi hagi un ordre, tot seguint el Reglament Orgànic de centres, ens dividim en dos òrgans: els unipersonals i els col·legiats.

D'una banda, els òrgans unipersonals de govern estan formats pel el/la director/a, el/la cap d'estudis i el/la secretari/a, els quals tots plegats formen l'equip directiu, on cadascun d'ells ha de complir amb les competències corresponents.

- **El/la director/a** és qui s'encarrega de la direcció i responsabilitat general del centre, el representant d'aquest, el qui vetlla per la coordinació, l'adequació en el projecte educatiu, la programació general. També és qui promou la col·laboració amb les famílies i impulsa avaluacions internes.
- **El/la cap d'estudis** s'encarrega del disseny dels horaris, planifica reunions conjuntament amb les sessions d'avaluació. També, coordina activitats acadèmiques i orientació.
- **El/la secretari/a**, du a terme el règim administratiu, és l'encarregat d'elaborar els pressuposts de les despeses i ingressos, aixeca les actes de les reunions que es celebren i exerceix la secretaria dels òrgans col·legiats de govern.

D'altra banda, els òrgans col·legiats, estan formats pel claustre de professors del centre i el consell escolar.

- **El claustre de professors** és l'òrgan de participació del docent en el control i la gestió de les activitats educatives. Contribueix al bon clima de centre, en l'elaboració i modificació del projecte educatiu, analitza el funcionament de centre i aprova aspectes pedagògics dels documents de gestió de centre.
- **El consell escolar del centre**, és l'òrgan col·legiat de participació de la comunitat escolar en el govern del centre. En aquests hi ha representats tots els col·lectius que intervenen en la comunitat educativa; director, professorat, alumnat, serveis, entre d'altres. Aquest, és l'encarregat de la valoració del funcionament del centre, proposa millores per la convivència, i també és l'encarregat de seleccionar el/la director/a.



→ Descripció de cada cicle: a cada cicle caldria presentar-lo.

En el nostre centre educatiu impartim l'educació Primària, la qual està compresa dels 6 als 12 anys, estructurada en tres cicles: c. inicial, c. mitjà i c. superior. Aquesta etapa és de caire obligatori i gratuït, la qual té com a fi fomentar el desenvolupament de capacitats com ara la comprensió i l'expressió oral, l'adquisició de valors, la socialització, entre d'altres.

Per tal de conèixer amb profunditat cada cicle en farem una breu explicació.

- **Cicle inicial:** és la primera etapa formada per dos cursos, primer i segon, els quals abarca dels 6 als 8 anys dels infants. El primer cicle és una continuïtat del que s'ha realitzat prèviament a l'Educació Infantil, tot usant el mètode que treballa tots els sentits, tractant d'assentar i fomentar els dos aspectes bàsics pels cursos posteriors; la lectura i l'escriptura. També, combina diverses àrees d'aprenentatge, tot focalitzant un treball estimulant amb la voluntat per part dels infants. Se'n destaca el treball cooperatiu i la reflexió interior.
- **Cicle mitjà:** El segon cicle d'Educació Primària és duu a terme dels 8 als 10, comprés pel tercer i quart nivell. Tot seguint amb el treball cooperatiu i la reflexió interior els infants comencen a mostrar autonomia de treball, conjuntament amb l'interès de seguir aprenent. És en aquest cicle quan la llengua estrangera pren un paper més rellevant, conjuntament amb l'inici de les tècniques d'estudi per potenciar el desenvolupament d'àrees com ara les matemàtiques, les llengües o bé la música. A més, en aquest cicle es treballa a través de projectes innovadors per tal de que els infants comencin a prendre el control sobre les seves tasques, tot desenvolupant un alt nivell de maduresa personal, focalitzant l'ús del diàleg per arribar a acords i fins.
- **Cicle Superior:** El darrer tram de l'educació primària inclou els cursos cinquè i sisè, que abasten les edats de 10 a 12 anys. Durant aquests anys, s'acompanya als alumnes en la descoberta de les seves habilitats i capacitats, així com en el desenvolupament de les seves estratègies d'estudi. És essencial valorar l'esforç dels estudiants, fent-los protagonistes del seu propi procés d'aprenentatge i observant la seva evolució en la maduració personal. En aquesta etapa, s'intensifica l'ús de noves eines d'aprenentatge, com la tecnologia, i es potencia l'aprenentatge de llengües estrangeres. A més a més,



es promouen les competències bàsiques, es fomenta la creativitat i la col·laboració, i cada alumne es dedica a explorar la seva pròpia identitat física, emocional i mental.



2.b

### 1. Sistemes d'agrupament dels alumnes.

Agrupament horitzontal: Establir un criteri que d'alguna forma els estandaritza, és a dir, un criteri que tots siguin iguals sota aquest. Per exemple, un criteri podria ser organitzar els alumnes pel mes de naixement. Normalment els criteris són l'edat i el nivell acadèmic.

- **Homogeni:** s'agrupa als infants atenent una o varies característiques comunes, normalment per rendiment acadèmic.
- **Heterogeni:** no hi ha criteri per agrupar-los però, l'edat és el criteri que preval
- **Flexible:** els infants tenen un grup de referència però s'agruparan amb alumnes de diferents grups i nivells en funció de les tasques.

Agrupament vertical: organitzar els alumnes com una espècie de jerarquia (Unidad de Innovación, 2014).

- **Graduat:** s'organitzen per edat, n'hi ha tants graus com anys escolars.
- **No graduat:** no estan organitzats per edats sinó per diferències individuals a l'aula. respecta la individualitat. Això garanteix un progrés constant i respectant cada ritme.
- **Semigraduat:** l'educació dels infants es fragmenta en termini superior a un any escolar. Els nens i nenes funcionen per espais i es poden organitzar per un temporal més gran que un curs acadèmic.



## **2. Investiga quins col·lectius formen part de la comunitat educativa**

Tal i com se contempla en la Llei d'Educació de Catalunya 12/2009 del 10 de juliol la comunitat educativa és un dels eixos que permeten “tenir un sistema educatiu concorde amb la societat i orientar-se a satisfer-ne la voluntat col·lectiva de superació”.

El seu objectiu és obtenir el benestar dels alumnes a través de la seva formació integral, ja que es troben en constant desenvolupament.

Així doncs, la comunitat educativa està formada per totes aquelles persones i institucions que intervenen en el procés educatiu dels infants, entre ells hi trobem : els propis alumnes, les famílies, el personal docent, els professionals d'atenció educativa i el personal d'administració i serveis,etc.

Un punt afegit és que en els centres públics la comunitat educativa està representada en el Consell Escolar del centre.

## **3. La comunitat educativa participa: AFA (abans AMPA), participació de les famílies**

L'AFA (Associació de Famílies d'Alumnes) és una entitat sense ànim de lucre que agrupa els pares i mares de l'escola els quals treballen cooperativament i fomenten la participació de totes les famílies.

D'una banda, l'associació és l'encarregada de gestionar els serveis que s'ofereixen fora de l'horari lectiu i que són imprescindibles per a la conciliació familiar com ara activitats extraescolars, l'acollida i el menjador. També és una eina a través de la qual els pares i mares poden expressar la seva opinió i participar en el projecte educatiu de l'escola.

D'altra banda, actua com enllaç comunicatiu entre l'escola i les famílies. A més, la seva intenció és augmentar la implicació i col·laboració de les famílies al centre per crear noves dinàmiques d'aprenentatge. A més a més, ofereixen suport i ajuda a les famílies mitjançant serveis educatius. Es dissenyen activitats lúdiques per promoure un clima positiu.

Tot seguit enumerem les funcions i serveis que ofereix l'AFA:



#### Funcions:

- Conduir i dirigir l'activitat d'acollida i menjador.
- Organitzar les activitats extraescolars i festes.
- Gestionar l'activitat formativa.
- Mantenir contacte amb les entitats.

#### Serveis:

- Acollida matí i tarda
- Menjador
- Extraescolars

L'AFA s'estructura en una junta directiva (un president/a, un vicepresident/a, un secretari/a, un/a vocal de cada comissió) i en diferents comissions de treball. Tant els membres de la junta com el de les comissions són pares i mares de l'escola que s'han presentat voluntàriament. Cap càrrec és remunerat.

L'AFA es reuneix periòdicament en assemblees. Tots els socis i sòcies tenen dret de vot. Si no poden assistir a l'assemblea, poden delegar-lo. A les assemblees es decideixen diversos temes.